

DiskShot™ @Net

버전3.4 (빌드863)

사용자 매뉴얼

2011.04

wonderbiz

목 차

I. 디스크샷 소개 및 권장 사양 3 Page

1. 디스크샷 소개
2. 시스템 권장사양

II. 디스크샷 설치 및 제거 4 Page

1. 관리콘솔 설치
2. 클라이언트 설치
3. 관리콘솔 제거
4. 클라이언트 제거

III. 관리콘솔의 기능 및 사용법 11 Page

1. 메뉴 표시줄
2. 툴바
3. 목록에서 마우스 우측버튼 메뉴

IV. 클라이언트 기능 및 사용법 17 Page

1. 클라이언트 활성화
2. 디스크샷넷네트 클라이언트

V. 응급복구 센터 20 Page

1. 응급센터

VI. 관련 사이트 20 Page

I. 디스크샷 소개 및 권장 사양

1. 디스크샷 소개

DiskShot™@Net은 'VDS(Virtual Disk Shot Technology)'기술을 기반으로 LAN(Local Area Network)으로 구성된 다수의 PC를 관리자가 손쉽게 관리할 수 있도록 해주는 시스템 복구 프로그램입니다.



'VDS(Virtual Disk Shot Technology)'기술이란?

실제 HDD위에 가상의 디스크를 생성하여 실제 HDD에서 실행되는 작업들을 가상 디스크 입출력(I/O)으로 처리해서 실제 HDD를 보호하며 어떠한 장애 발생 시에도 시스템을 정상적인 상태로 즉시 복구합니다.

2. 시스템 권장사양

운영체제(OS)	Windows xp(x86, x64), vista, win7
CPU	펜티엄 4 이상
메모리	512MB 이상
HDD 여유 공간	사용 공간 대비 10% 이상의 여유 공간

II. 디스크샷 설치 및 제거

1. 관리콘솔 설치

1)제품 다운로드

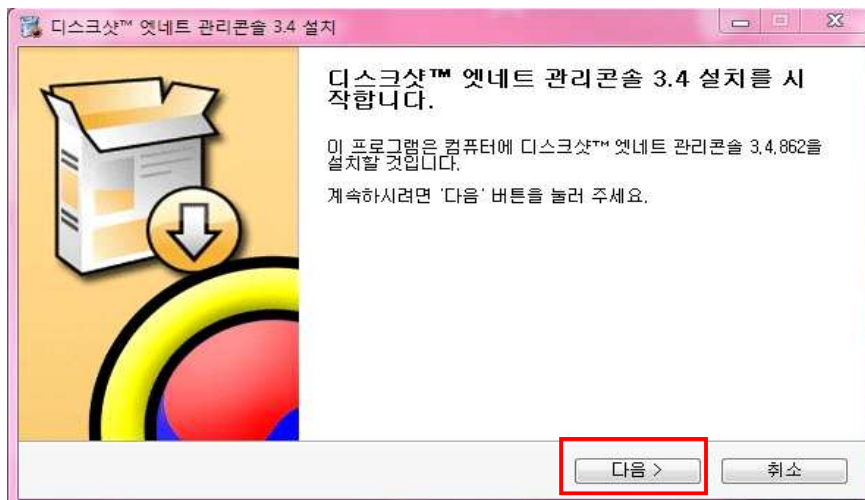
www.wonderbiz.co.kr 접속 - 자료실 - 3번 게시물 '디스크샷 넷-네트워크복구관리32bit'

제목	디스크샷 넷-네트워크복구관리 32bit (LAN)		
글쓴이	관리자(http://www.wonderbiz.co.kr/board/) 121.166.139.114		
등록일	2010-02-09 오후 2:47:00	조회	7540
- File 1 : Ds@NetConsole-x86-3.4.863.exe (3 MB), Download : 1			
- File 2 : Ds@NetClient-x86-3.4.863.exe (957 KB), Download : 0			

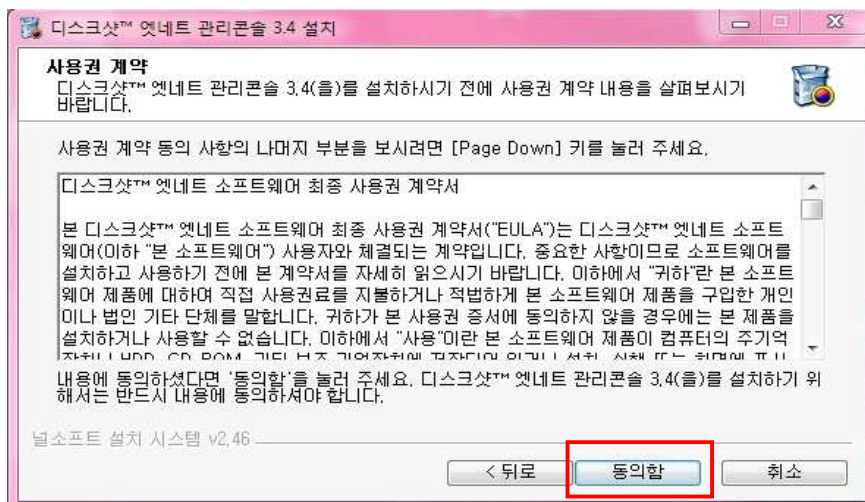
디스크샷™ 버전 3.4 (빌드 863)

2)관리콘솔 설치

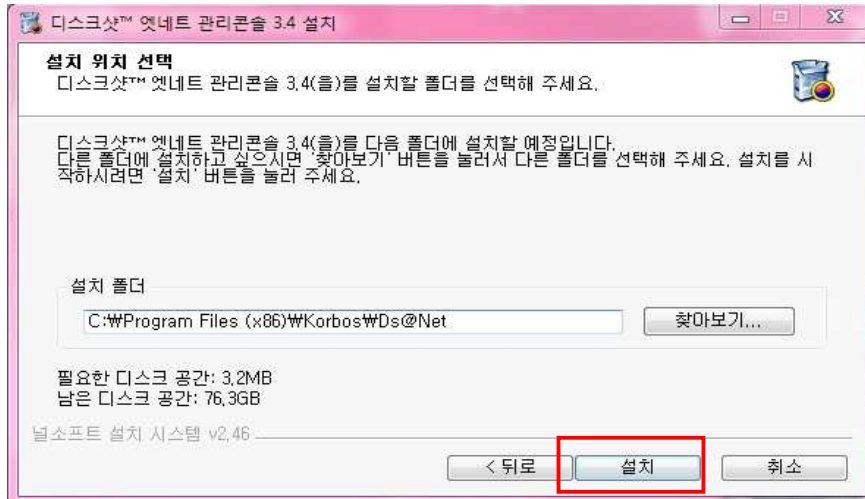
①File 1을 클릭합니다.



②사용권 계약 내용을 살펴본 후 동의함을 클릭합니다.



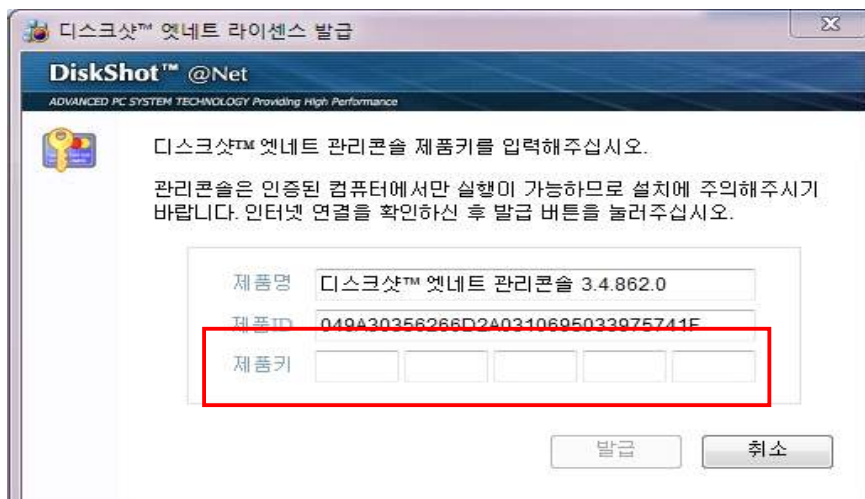
③ 관리콘솔 설치할 위치를 설정합니다.



④ 설치가 완료되면 마침을 클릭합니다.



⑤ 제품 인증키 등록창이 활성화되면 제품키를 입력합니다.



※발급 버튼의 활성화되지 않으면?

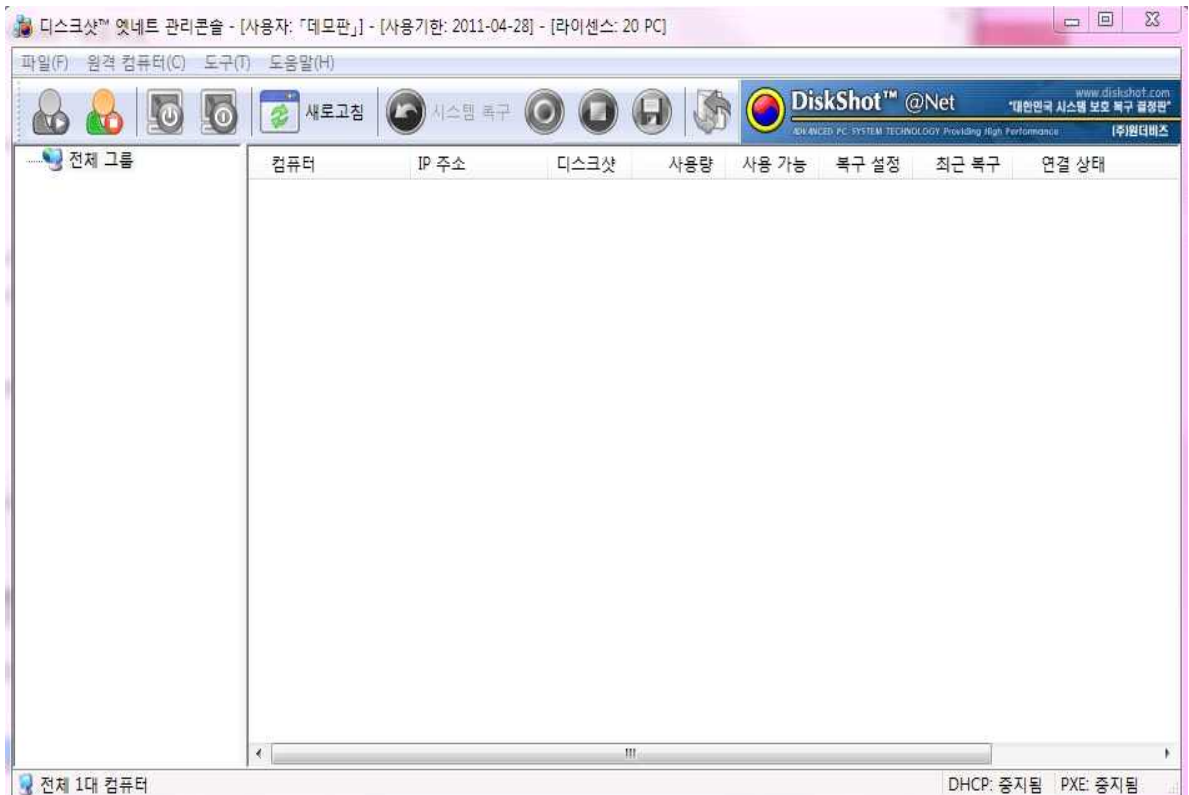
1. 인터넷 연결이 되어있지 않은 경우
2. 방화벽이 설정되어 있는 경우
3. 인증키가 잘못되었거나 빈공간이 있는 경우
4. 디스크샷 인증서버와 연결이 되지 않는 경우

⑥ 사용자 등록창이 활성화되면 사용자정보를 입력합니다.



※데모버전인 경우 위의 창이 활성화 되지 않습니다.

⑦ 제품 설치완료. 디스크샷@Net 관리콘솔 화면



2. 클라이언트 설치

1) 제품 다운로드

www.wonderbiz.co.kr 접속 - 자료실 - 3번 게시물 '디스크샷 넷-네트워크복구관리32bit'

제목	디스크샷 넷-네트워크복구관리 32bit (LAN)		
글쓴이	관리자(http://www.wonderbiz.co.kr/board/) 121.166.139.114		
등록일	2010-02-09 오후 2:47:00	조회	7540

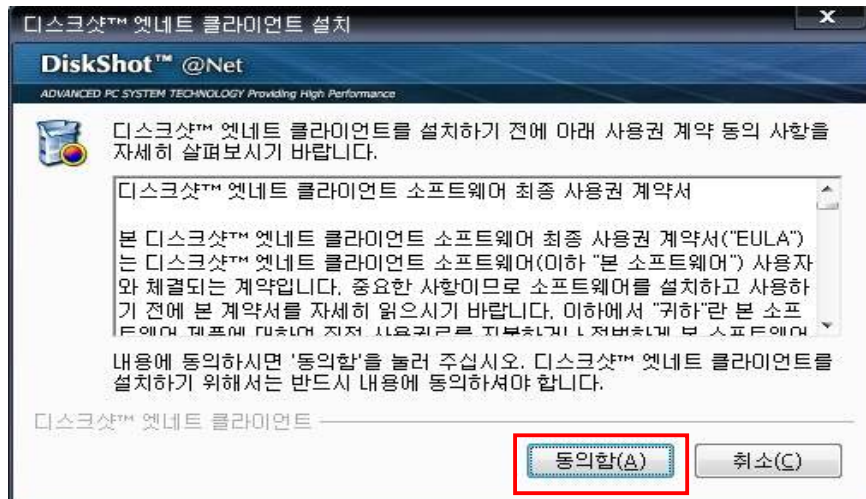
- File 1 : Ds@NetConsole-x86-3.4.863.exe (3 MB), Download : 1

- File 2 : Ds@NetClient-x86-3.4.863.exe (957 KB), Download : 0

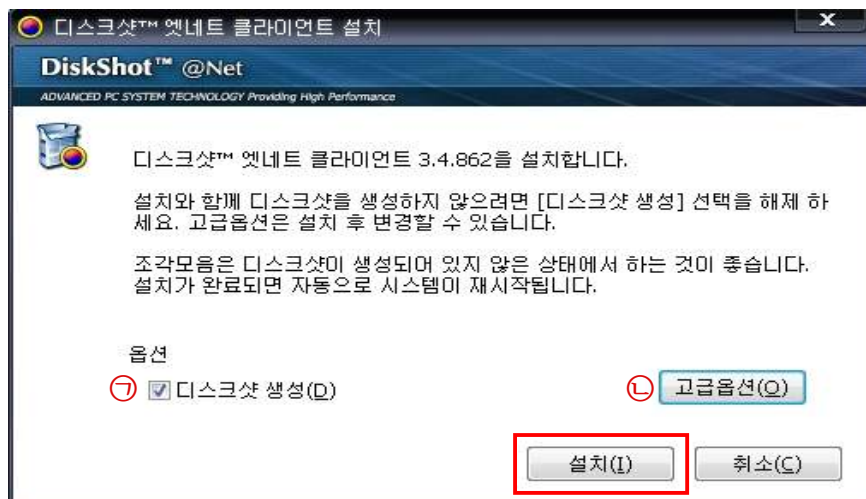
디스크샷™ 버전 3.4 (빌드 863)

2) 클라이언트 설치

① File 2를 클릭합니다.

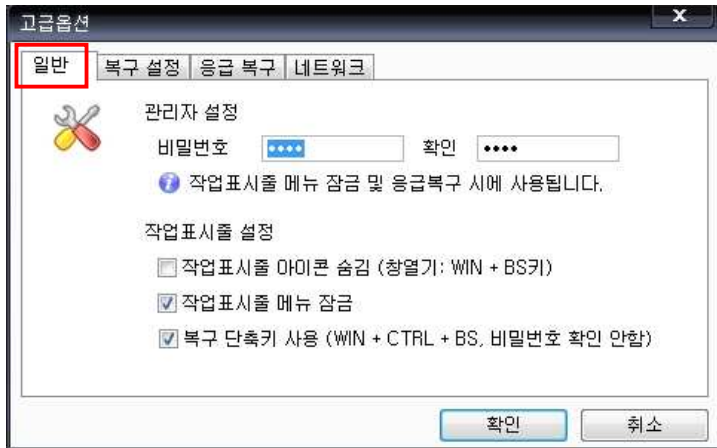


② 옵션을 설정하고 설치를 클릭합니다.



①설치와 함께 디스크샷을 생성하시려면 옵션에 **디스크샷 생성**을 체크하세요.

㉠고급옵션을 설정합니다.

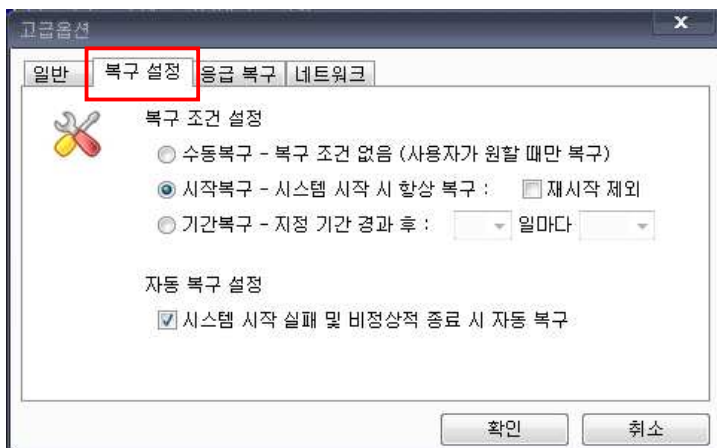


▶일반

-관리자 설정: 비밀번호를 설정합니다. 초기 비밀번호는 0000입니다.

-작업표시줄 설정: 작업표시줄에 디스크샷 트레이 아이콘의 숨김 여부와 메뉴 잠금 여부를 설정하고, 복구 단축키의 사용 여부를 설정합니다.

복구 단축키 사용을 설정하면 클라이언트에서 'WIN + Ctrl + BS'를 누르면 비밀번호 확인 없이 복구를 실행하는 창이 활성화됩니다.



▶복구 설정

-복구 조건 설정: 복구 모드를 설정합니다.

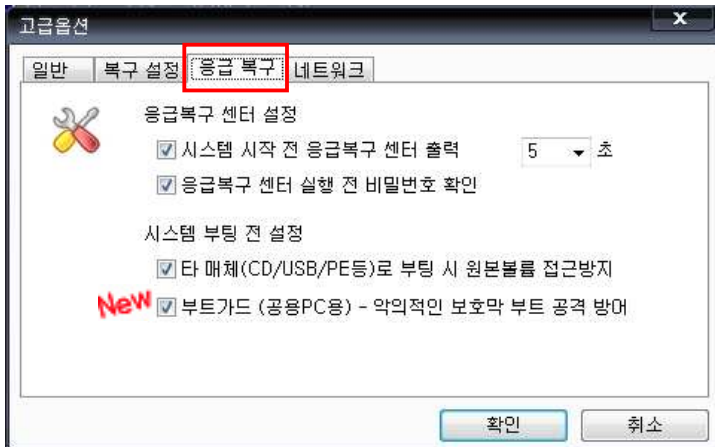
수동복구- 사용자가 원할 때만 복구

시작복구- 매부팅 시 복구

*재시작 제외: 매부팅 복구에 예외사항을 둡니다. 프로그램 설치 후 재부팅이나 정상적인 재부팅 시에는 복구를 실행하지 않고, PC가 완전히 종료된 후 다시 시작 시에만 복구 됩니다.

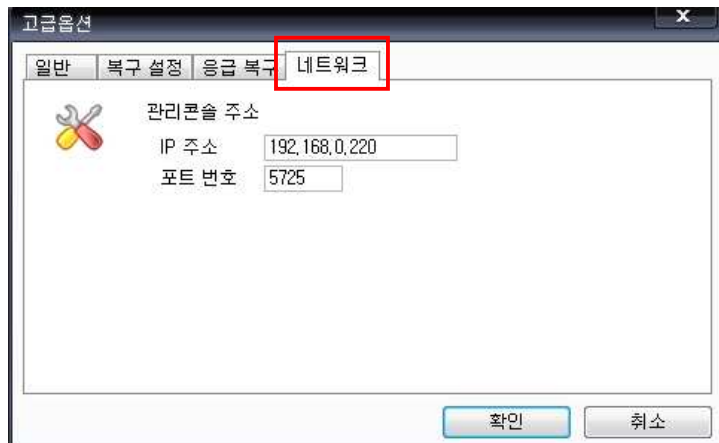
기간복구- 사용자가 지정한 기간에 따라 복구

-자동 복구 설정: PC의 전원을 비정상적으로 종료하였거나 종료될 경우 혹은 블루 스크린 등의 예상치 못한 문제가 부팅 시에 발생할 경우 자동으로 복구한 다음 부팅합니다.



▶ 응급 복구

- 응급복구 센터 설정: 시스템 시작 전 응급복구 센터로 접속하기 위한 대기시간 설정과 응급복구 센터 실행 전 비밀번호 확인 여부를 설정합니다.
- 시스템 부팅 전 설정: 악의적으로 mbr영역을 초기화 하거나 원본 영역이 변경되어 샷이 해제될 경우 부트가드 옵션을 사용하게 되면 디스크샷만의 부트가드 루틴에 의하여 부팅시 mbr이 손상된 것을 감지하고 안전하게 보호된 원본상태의 환경을 제공합니다.

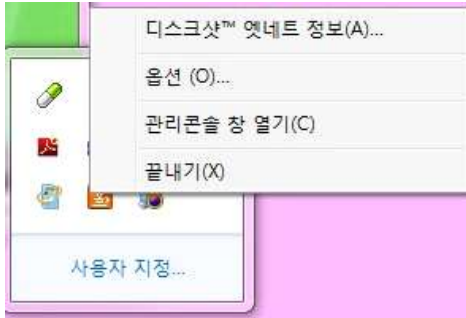


▶ 네트워크

- 관리콘솔 주소: 관리콘솔이 설치된 PC의 IP를 정확히 입력합니다.

3.관리콘솔 제거

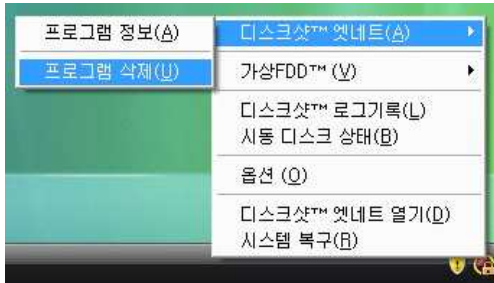
①작업표시줄의 디스크샷넷네트 트레이아이콘에 오른쪽 클릭 → 끝내기 클릭하여 프로그램을 종료합니다.



②제어판 → 프로그램 추가/제거에서 디스크샷넷네트 관리콘솔을 제거합니다.

4.클라이언트 제거

①클라이언트의 아이콘 오른쪽 버튼 → 디스크샷넷네트 → 프로그램 삭제

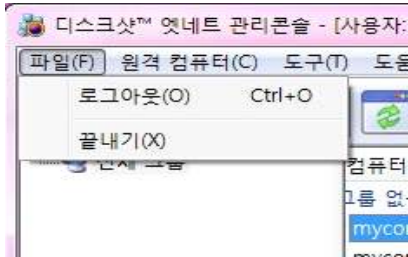


②콘솔에서 클라이언트 선택 후 오른쪽 버튼 → 도구 → 디스크샷넷네트 삭제



Ⅲ. 관리콘솔의 기능 및 사용법

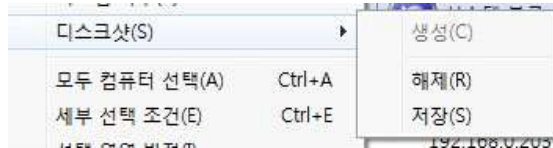
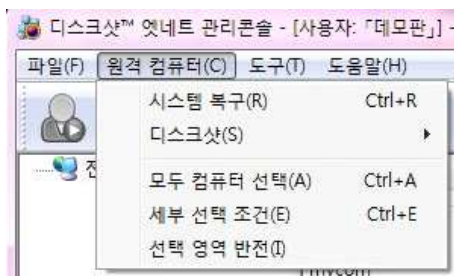
1. 메뉴표시줄



①파일

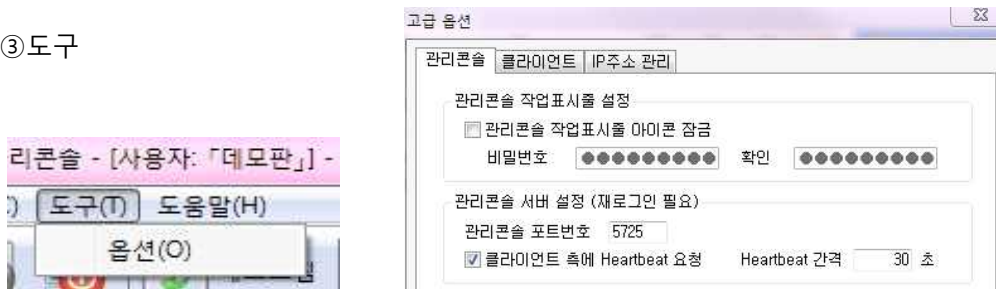
- 로그아웃: 로그인을 종료합니다.
- 끝내기: 프로그램을 종료합니다.

②원격 컴퓨터

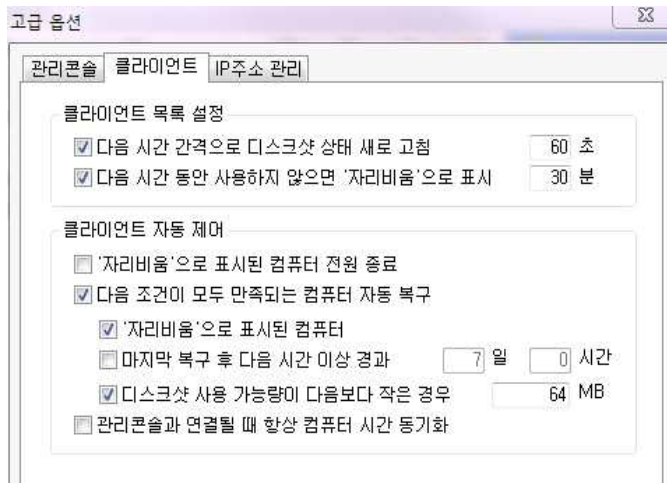


- 시스템 복구: 선택한 클라이언트를 복구합니다.
- 디스크샷
 - 생성: 보호막이 없을 경우 보호막을 생성합니다.
 - 해제: 보호막이 있을 경우 시스템을 복구 하고, 보호막을 삭제합니다.
 - 저장: 보호막이 있을 경우 현재 상태를 저장하고, 보호막을 삭제합니다.
- 모두 컴퓨터 선택: 리스트에 나열되어 있는 모든 클라이언트를 선택합니다.
- 세부 선택 조건: 클라이언트가 많아 리스트로 선택하기 힘든 경우에 조건을 이용하여 선택합니다.
- 선택 영역 반전: 선택된 클라이언트를 없애고, 선택되지 않은 클라이언트를 선택합니다.

③도구



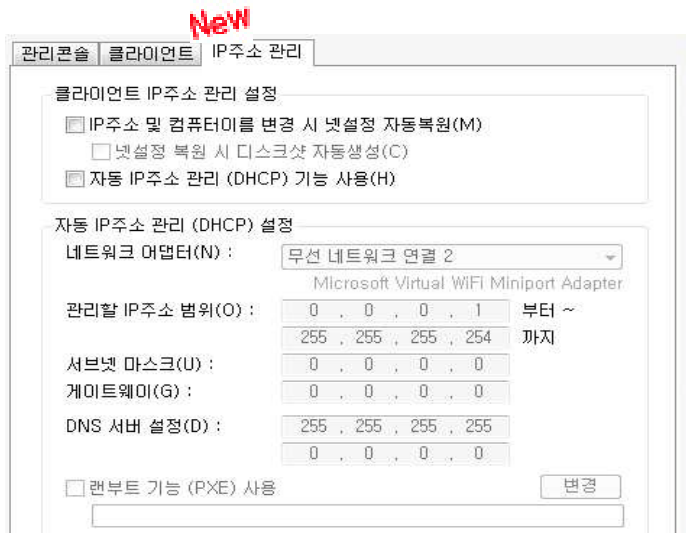
- 관리콘솔: 관리콘솔 작업표시줄 아이콘 잠금 여부, 관리콘솔 비밀번호 변경, 관리콘솔 포트 번호 등을 설정합니다.



-클라이언트

클라이언트 목록 설정: 지정해 놓은 시간 간격으로 클라이언트의 정보를 갱신 하거나, '자리 비움'으로 표시

클라이언트 자동 제어: '자리 비움'으로 표시된 컴퓨터 전원 종료, 다음 조건이 모두 만족되는 컴퓨터 자동 복구, 관리 콘솔과 연결될 때 항상 컴퓨터 시간 동기화 등을 설정



-클라이언트 IP 주소 관리 설정: 클라이언트의 PC정보를 기억하고 있다가 IP 및 컴퓨터 이름이 변경될 시에는 처음 기억하고 있던 정보로 복구함.

-자동 IP 주소 관리 설정

-PXE 부팅으로 인한 고스트 멀티캐스트 연동 가능

PXE 환경을 설정하여 접속하는 모든 클라이언트의 네트워크 부팅이 가능하도록 제공

④도움말



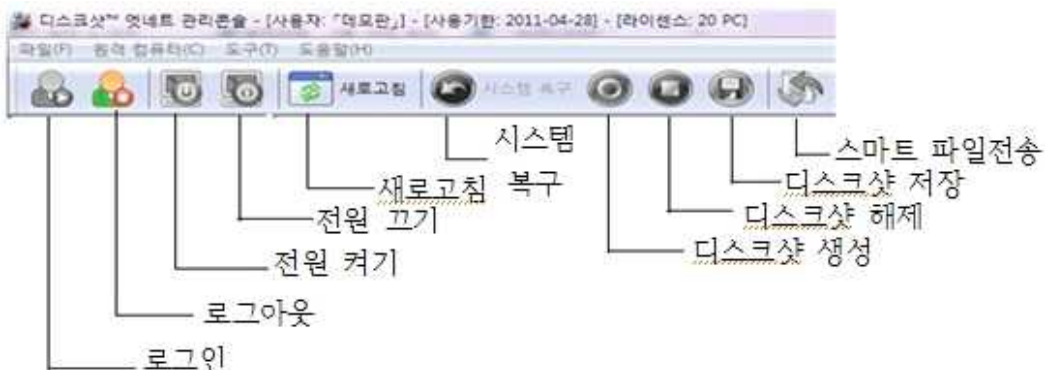
- 도움말 항목: <http://www.diskshot.com/manual>
- 제품 홈페이지: <http://www.diskshot.com>
- 디스크샷옛네트 업데이트: 최신버전으로 자동 업그레이드합니다.
- 디스크샷옛네트 정보



※갱신

제품키를 교체하시거나 클라이언트의 유저수 변경, 메인보드 변경으로 인한 초기화를 받으셨을 때 갱신을 한 후 제품키를 입력하시면 됩니다.

2. 툴바



전원 켜기- 선택한 클라이언트의 전원을 켭니다. (WOL 기능 활성화 필요)

전원 끄기- 선택한 클라이언트의 전원을 끕니다.

새로 고침- 연결된 클라이언트의 정보를 갱신합니다.

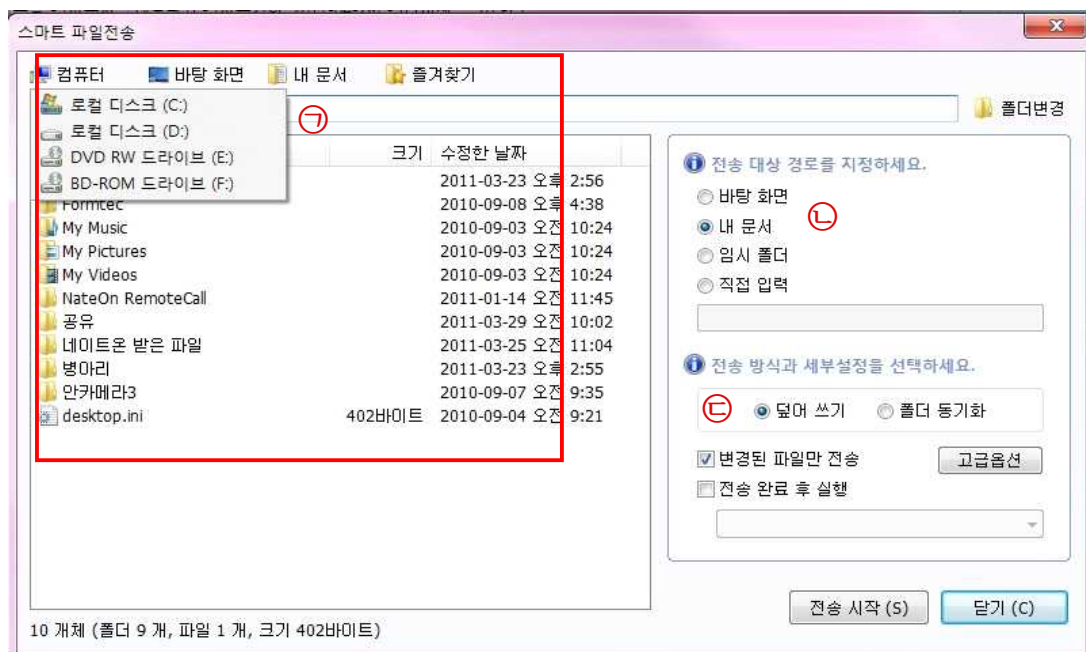
시스템 복구- 선택한 클라이언트의 시스템을 복구를 합니다. **시스템이 재시작 됩니다.**

디스크샷 생성- 선택한 클라이언트에 보호막이 없을 경우 보호막을 생성합니다.

디스크샷 해제- 선택한 클라이언트에 보호막이 있을 경우 시스템을 복구 하고,
보호막을 해제합니다. **시스템이 재시작 됩니다.**

디스크샷 저장- 선택한 클라이언트의 보호막이 있을 경우 현재 상태를 저장하고,
보호막을 해제합니다. **시스템이 재시작 됩니다.**

New 스마트 파일전송- 선택한 클라이언트에 파일 전송



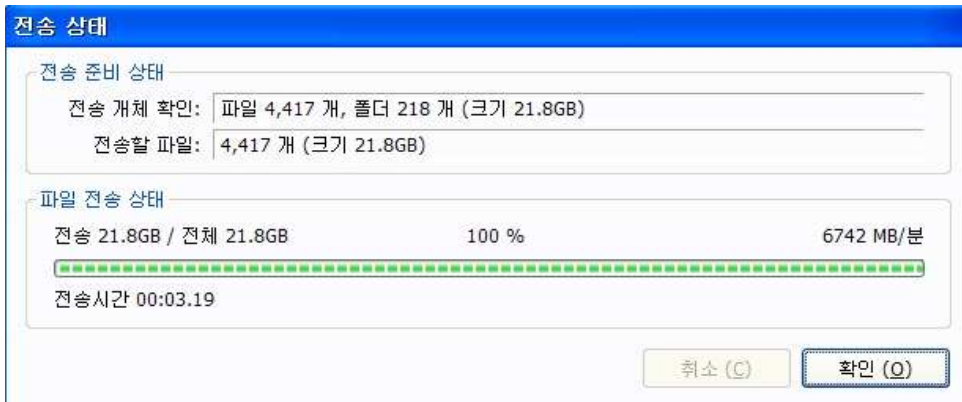
㉠관리콘솔에서 보낼 파일 선택

㉡클라이언트의 전송 경로를 지정

-직접 입력도 가능

㉢전송방식과 세부설정사항을 선택

-변경된 파일만 전송, 전송 완료 후 실행 가능



※ **기가랜 환경에 최적화된 파일전송 기능입니다.**

허브, 랜카드, 랜케이블 등의 기가랜을 지원하는 장치가 구성되어 있는 경우 최적의 성능을 확인 하실 수 있습니다.

3. 목록에서 마우스 오른쪽버튼 메뉴



시스템 복구: 선택한 클라이언트를 복구합니다.

디스크샷

- 생성: 보호막이 없을 경우 보호막을 생성합니다.
- 해제: 보호막이 있을 경우 시스템을 복구 하고, 보호막을 해제합니다.
- 저장: 보호막이 있을 경우 현재 상태를 저장하고, 보호막을 해제합니다.

도구

- 옵션: 11Page 참조
- 로그기록: 선택한 클라이언트의 로그기록을 보여줍니다.

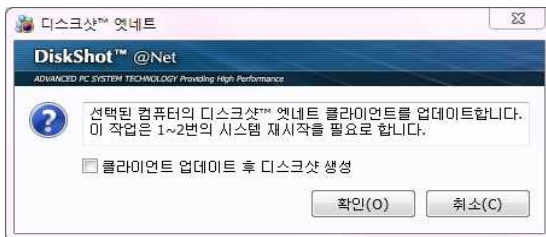
디스크샷™ 로그기록

결과	시간	코드	위치	이벤트	작업
성공	2011-03-30 12:04	0x00000000	부팅전	시작 복구	시스템 복구
성공	2011-03-30 10:23	0x00000000	부팅전	시작 복구	시스템 복구
성공	2011-03-30 10:22	0x00000000	부팅전	시작 복구	시스템 복구
성공	2011-03-30 09:09	0x00000000	부팅전	시작 복구	시스템 복구
성공	2011-03-29 16:21	0x00000000	부팅전	시작 복구	시스템 복구
성공	2011-03-29 14:17	0x00000000	부팅전	시작 복구	시스템 복구
성공	2011-03-29 10:35	0x00000000	일반	사용자 명령	디스크샷 생성
성공	2011-03-29 10:35	0x00000000	일반	사용자 명령	디스크샷™ 엡네트 클라이언트 설치

최대 30개의 최신 로그만 유지됩니다.

확인(O)

-엡네트 업데이트: 선택한 클라이언트를 관리콘솔 버전에 맞게 업데이트 합니다.



부가기능

New

-스마트 파일전송: 14Page 참조

-컴퓨터/IP주소 변경: 선택한 클라이언트의 컴퓨터이름과 IP주소를 변경합니다.

IV. 클라이언트 기능 및 사용법

1. 클라이언트 활성화

작업표시줄의 트레이아이콘 클릭

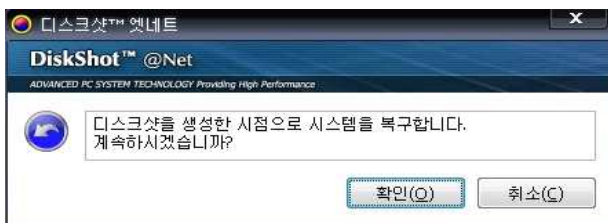


비밀번호 입력 후 확인 (초기 비밀번호 '0000')

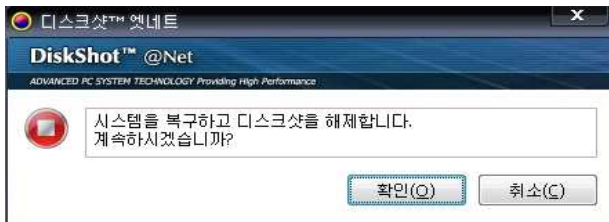
작업표시줄 아이콘 숨김으로 되어 있을 경우  (WIN) +  (BackSpace)

2. 디스크샷 옛네트 클라이언트

① 시스템 복구: 시스템의 손상 및 바이러스, 악성코드 등의 문제로 인해서 저장시점으로 복원 시킬 때 사용. 보호막을 생성한 시점으로 시스템이 복구됩니다.

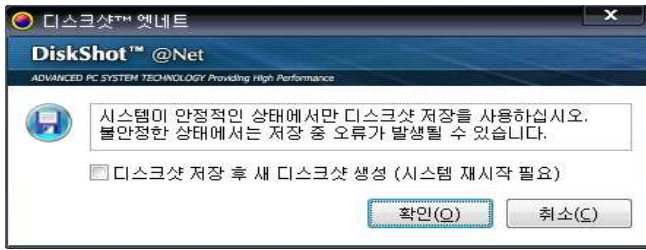


② 디스크샷 해제: 시스템의 보호(보호막)를 해제하는 것으로 원본 시스템의 변경을 위한 설정입니다. 해제가 된 후에는 시스템 복구가 되지 않으므로 주의하시기 바랍니다.



③ 디스크샷 저장: 현재 까지 사용했던 시스템 환경을 새로운 복구시점으로 변경합니다. 현재 상태를 저장한 이후에는 '디스크샷 해제' 상태가 되므로 설정을 마친 후 '디스크샷 생성'을 하여야 합니다.





④ 디스크샷 상태: 디스크샷@Net의 현재 상태를 확인합니다. 사용가능한 영역을 알려줍니다.



사용량: 보호막을 생성한 후 사용한 데이터의 공간

사용가능: 보호막을 생성한 후 사용한 데이터 공간을 뺀 나머지 공간, 사용 가능한 공간

새로 고침: 위의 내용을 갱신합니다.

V.응급복구 센터

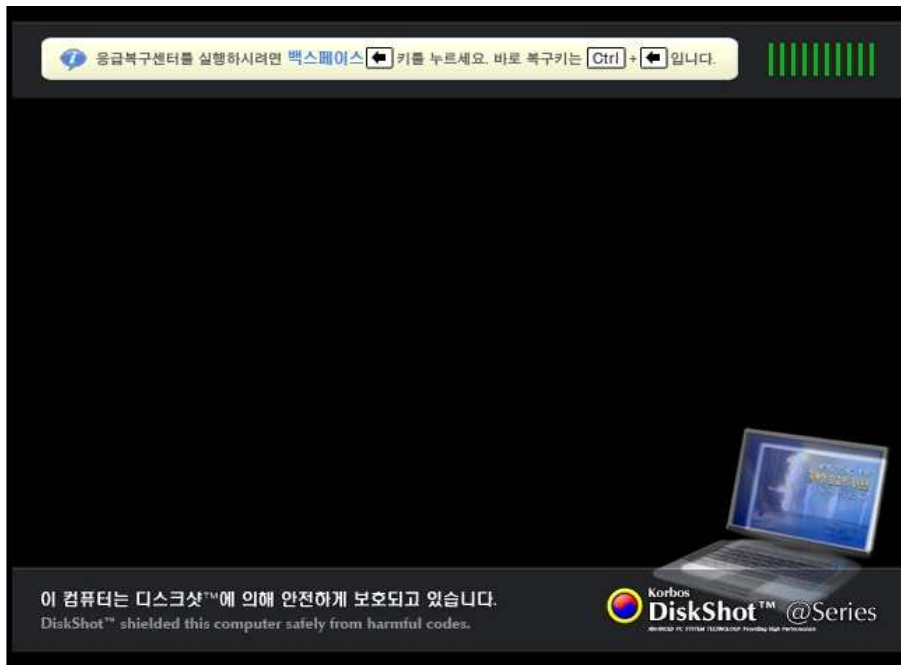
1.응급센터 메뉴

①디스크샷의 응급센터

디스크샷넷은 응급복구센터에서도 모든 기능을 안정적이고 빠르게 사용하기 위해 자체 개발 OS인 KaOS™를 내장하고 있습니다.

수동 복구일 때 응급복구센터 진입 단축키는 BS(Backspace)키, 바로 복구 키는 Ctrl+BS키입니다.

매부팅 복구일 때에는 BIOS창 다음에 Shift키를 길게 누르면 응급복구센터로 진입 합니다.





VI. 관련 사이트

- 기능설명 및 사용자 커뮤니티 www.diskshot.com
- 제품 및 매뉴얼 다운로드 www.wonderbiz.co.kr

www.wonderbiz.co.kr

기술지원 ☎02-3472-6650

wonderbiz