

# 목 차

# DiskShot™@Office(Pro)

**버전3.4 (빌드863)**

**사용자 매뉴얼**

- I. 디스크샷 소개 및 권장 사양 ..... 3 Page
  - 1. 디스크샷 소개
  - 2. 시스템 권장사양
  
- II. 디스크샷 설치 및 제거 ..... 4 Page
  - 1. 디스크샷@오피스(프로) 설치
  - 2. 디스크샷@오피스(프로) 제거
  
- III. 디스크샷 기능 및 사용법 ..... 9 Page
  - 1. 시스템 복구
  - 2. 디스크샷 생성
  - 3. 디스크샷 해제
  - 4. 디스크샷 저장
  - 5. 디스크샷 상태
  - 6. 고급옵션
  
- IV. 응급 복구 센터 ..... 21 Page
  
- V. 데이터 링크 ..... 23 Page
  
- VI. 관련 사이트 ..... 26 Page

2011.06



## I. 디스크샷 소개 및 권장 사양

### 1. 디스크샷 소개

DiskShot™@Office(Pro)는 'VDS(Virtual Disk Shot Technology)' 기술을 이용하여 시스템의 어떠한 장애라도 한 순간에 해결하며, DiskShot™@OfficePro는 데이터 링크 기술을 이용하여 사용자의 데이터를 안전하게 보호합니다.



'VDS(Virtual Disk Shot Technology)' 기술이란?

실제 HDD위에 가상의 디스크를 생성하여 실제 HDD에서 실행되는 작업들을 가상 디스크 입출력(I/O)으로 처리해서 실제 HDD를 보호하며 어떠한 장애 발생 시에도 시스템을 정상적인 상태로 즉시 복구합니다.

### 2. 시스템 권장 사양

운영체제(OS)	Windows xp(x86, x64), vista, win7
CPU	펜티엄 4 이상
메모리	512MB 이상
HDD 여유 공간	사용 공간 대비 10% 이상의 여유 공간

## II. 디스크샷 설치 및 제거

### 1. 디스크샷@오피스(프로) 설치

#### ▶수동 설치(권장)

##### 1)제품 다운로드

[www.wonderbiz.co.kr](http://www.wonderbiz.co.kr) 접속 - 자료실 - 1번 게시물 '디스크샷 오피스-단독복구형제품'

##### 자료실

로그인 및 비밀번호 설정은 필수입니다.

제목	디스크샷 오피스 -단독복구형제품	
글쓴이	관리자(http://www.wonderbiz.co.kr/board/) 121.166.139.114	
등록일	2010-02-09 오후 2:36:00	조회 3789
- File 1 : Ds@Office-x86-3.4.863.exe (949 KB), Download : 148 - File 2 : Ds@Office-x64-3.4.863.exe (1 MB), Download : 28		

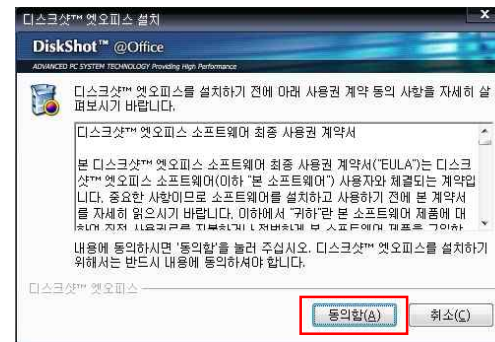
디스크샷™ 버전 3.4 (빌드 863)

#### 2)제품 설치

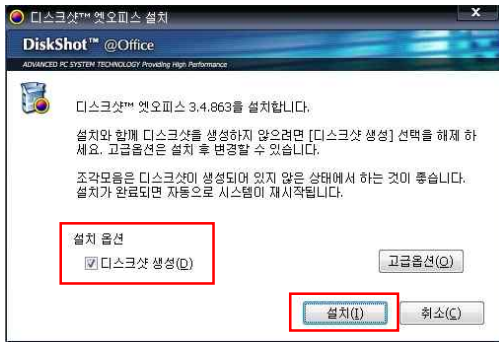
##### ① 설치파일을 실행합니다.

(설치하시는 PC의 OS에 맞게 32bit/64bit 선택 하세요.)

##### ② 사용자 계약 등의 사항을 자세히 살펴본 후 동의함을 클릭합니다.

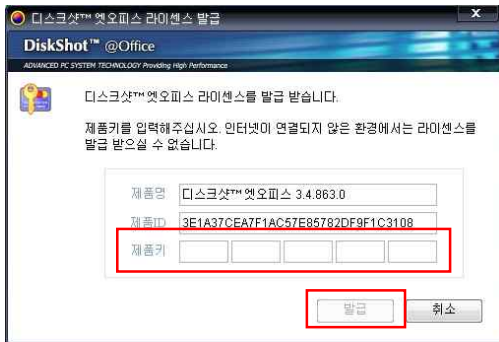


③고급옵션을 설정하고 설치를 클릭합니다. (고급옵션 Page16)



※디스크샷 생성을 체크하면 설치와 함께 보호막을 생성합니다.

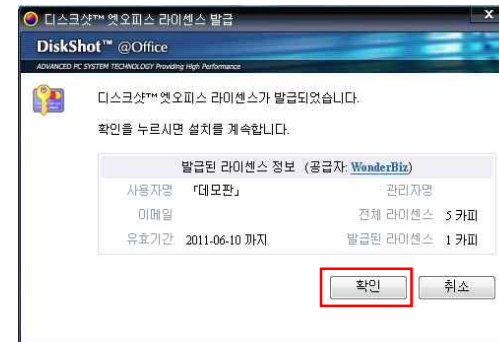
④인증키를 입력한 후 발급을 클릭합니다.



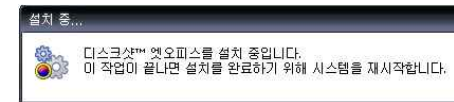
※'발급'버튼이 활성화 되지 않으면?

- 1.인터넷 연결이 되어 있지 않은 경우
- 2.방화벽이 설정되어 있는 경우
- 3.인증키를 잘못 입력하였거나 빈공간이 있는 경우
- 4.디스크샷 인증서버와 연결이 되지 않는 경우

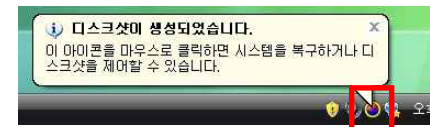
⑤라이센스의 정보를 확인한 후 확인을 클릭합니다.







⑥시스템 재부팅 후 설치를 완료합니다.



⑦설치가 완료되었습니다.



디스크샷이 생성되면 작업표시줄에 태극모양  TrayIcon이 나타납니다.

-  [시스템 보호 중]
-  [시스템 보호 영역 해제 중]
-  [암호를 이용하여 작업표시줄 메뉴 잠금]

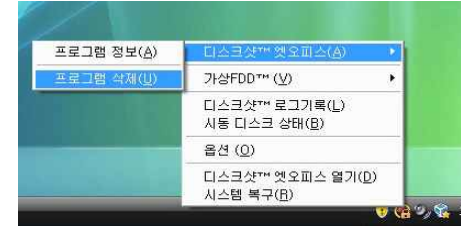
▶ 자동 설치(고급)

설치파일이 저장된 폴더에 DsSetup.ini 파일을 생성하여 아래와 같이 설정하면, 설정된 옵션으로 적용되어 설치됩니다. 첨부된 ini 파일은 메모장을 이용하여 수정이 가능합니다.

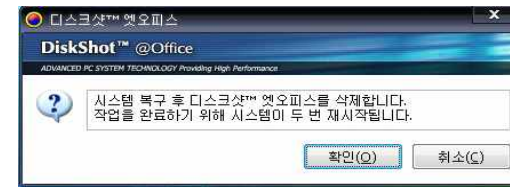
[Settings]		
LoadDays	(ex)=-1	복구기간: -1=수동, 0=부팅할 때 마다, n=n일 마다
AutoLoad	(ex)=1	자동복구: 1=설정, 0=해제
PrebootPromptTime	(ex)=3	응급복구 프롬프트 화면 표시 시간: 0=숨김, 최대10초
PrebootPromptPassword	(ex)=1	응급복구 프롬프트 비밀번호 확인: 1=설정, 0=해제
Password	'0000'	비밀번호: default값 '0000'
LockTrayMenu	(ex)=1	작업표시줄 메뉴 잠금: 1=설정, 0=해제
HideTrayIcon	(ex)=0	작업표시줄 아이콘 숨김: 1=설정, 0=해제
AutochkDsLink (Pro)	(ex)=0	데이터링크 확인: 1=설정, 0=해제
[Install]		
CreateShot	(ex)=1	디스크샷 생성 여부: 1=생성함, 0=생성 안함
AutoInstall	(ex)=1	설치 버튼 자동 클릭: 1=사용함, 0=사용 안함
ProductKey	'인증키'	부여받은 인증키 입력

2. 디스크샷@오피스(프로) 제거

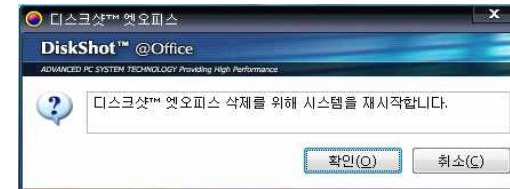
작업표시줄의 디스크샷 TrayIcon 오른쪽 마우스를 클릭하고 프로그램 삭제



① 보호막이 생성된 상태에서 프로그램을 삭제한 경우



② 보호막이 생성되지 않은 상태에서 프로그램을 삭제한 경우

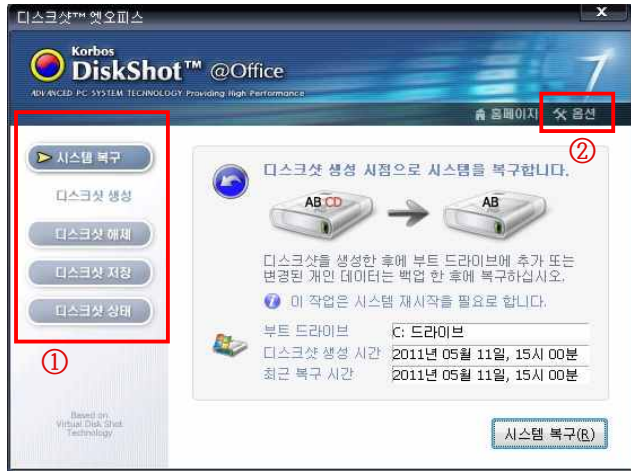


※ 프로그램 삭제 시 사용 중인 데이터의 손실이 발생할 수 있으니 주의하십시오.

### III. 프로그램 기능 및 사용법

#### ▶ 프로그램 UI

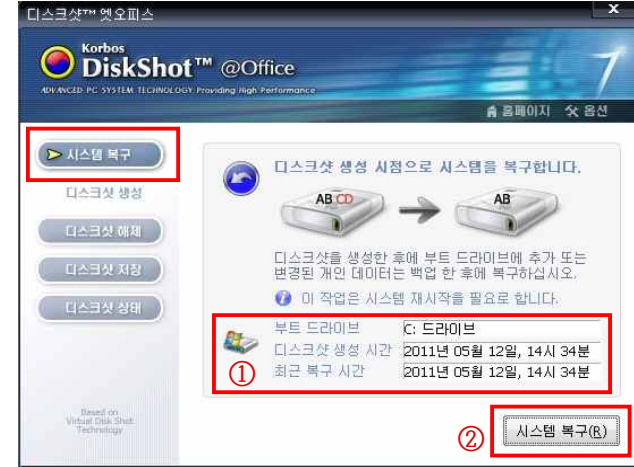
-작업표시줄에 디스크샷 TrayIcon을 클릭하면 UI가 활성화 됩니다.  
 (작업표시줄 메뉴 잠금이 설정되어 있을 경우에는 비밀번호 묻는 창이 활성화 됩니다.  
 초기 비밀번호 '0000' 고급옵션Page. 참조)



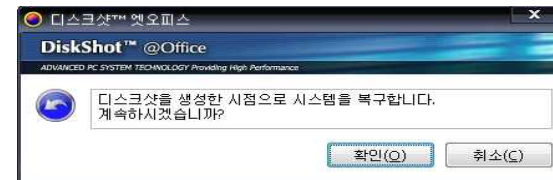
- ① 디스크샷@오피스(프로)를 사용하기 위한 기본 메뉴
- ② 디스크샷@오피스(프로)의 옵션을 설정하고 변경할 수 있는 메뉴(고급옵션 Page16)

#### 1. 시스템 복구

-디스크샷 생성 시점으로 시스템을 복구 합니다. (시스템 재시작 필요)



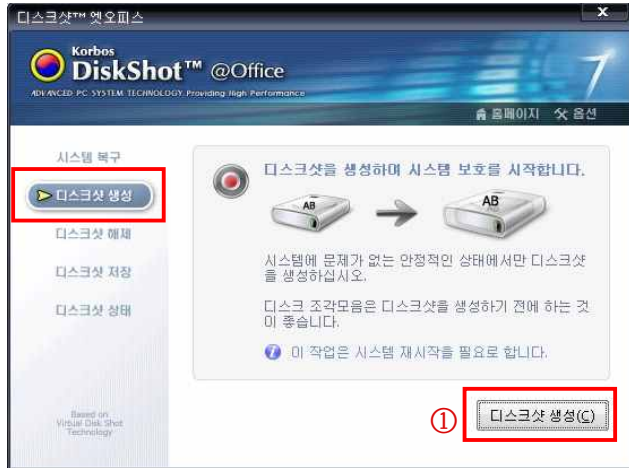
- ① 시스템의 저장 시점 정보
  - 시스템 복구를 실행한 후 복구될 시점에 대한 정보
  - 시스템 디스크 영역, 보호영역 생성 시간(디스크샷 생성 시간), 최근 복구 시간을 표시합니다.
- ② 시스템 복구
  - 시스템 복구를 실행하면 아래와 같은 메시지 창이 활성화 되며, 디스크샷(보호막) 생성 시점으로 시스템이 복구됩니다.



※시스템 복구 시 원본 데이터에서 변경된 모든 데이터는 초기화 됩니다.  
 중요 데이터는 반드시 백업을 해주거나, 다른 드라이브에 저장하여 데이터 손실을 예방 하시기 바랍니다.

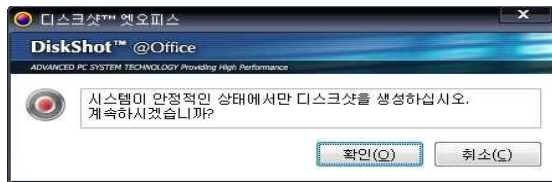
## 2. 디스크샷 생성

-디스크샷 해제 또는 디스크샷 저장 이후 새로운 복구 시점을 생성하여 시스템 보호를 시작합니다. **(시스템 재시작 필요)**

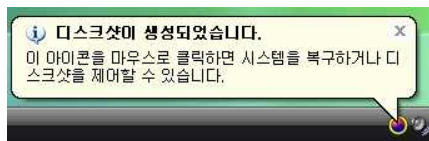


### ① 디스크샷 생성

-디스크샷 생성을 실행하면 아래와 같은 메시지 창이 활성화되며, 디스크샷(보호막)을 생성합니다.



-재부팅 후 디스크샷(보호막) 생성을 확인합니다.



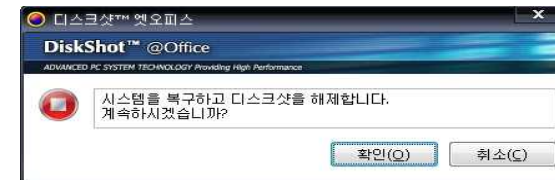
## 3. 디스크샷 해제

-시스템의 보호막을 해제하는 것으로 시스템의 복구 시점 변경을 위한 설정입니다. **(시스템 재시작 필요)**  
해제가 된 이후에는 시스템이 보호되지 않으므로 주의하시기 바랍니다.

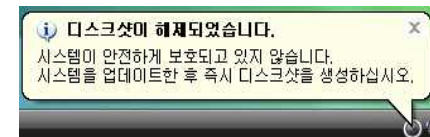


### ① 디스크샷 해제

-디스크샷 해제를 실행하면 아래와 같은 메시지 창이 활성화되며, 디스크샷(보호막)을 해제합니다.



-재부팅 후 디스크샷(보호막) 해제를 확인합니다.



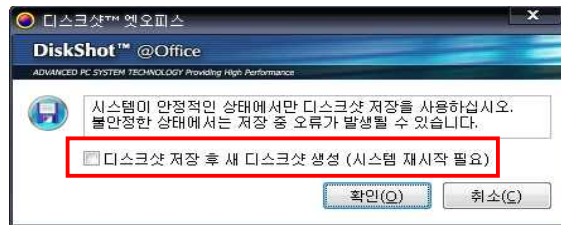
#### 4.디스크샷 저장

-새로운 복구 시점으로 변경합니다. 이전의 복구 시점으로 돌아갈 수 없으므로 주의하세요.  
 디스크샷(보호막) 저장 이후에는 '디스크샷 해제'상태가 되므로 설정을 마친 후 반드시 '디스크샷 생성'을 하셔야 합니다.



#### ①디스크샷 저장

-디스크샷 저장을 실행하면 아래와 같은 메시지 창이 활성화 되며, 새로운 복구 시점으로 디스크샷(보호막)을 저장합니다.

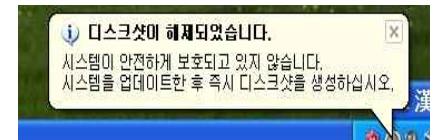


-'디스크샷 저장 후 새 디스크샷 생성'을 체크하면, 디스크샷(보호막) 저장을 실행한 후 자동으로 디스크샷(보호막)을 생성합니다. (시스템 재시작 필요)

#### #디스크샷 저장 후 새 디스크샷 생성' 옵션을 체크하지 않은 경우

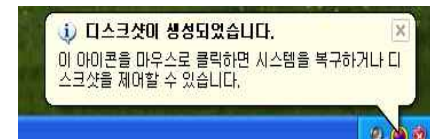


-현재 상태를 저장한 후 디스크샷(보호막을) 해제합니다.



-디스크샷(보호막)이 해제됩니다.

#### #디스크샷 저장 후 새 디스크샷 생성' 옵션을 체크 한 경우



-재부팅 후 디스크샷(보호막)이 생성됩니다.

## 5. 디스크샷 상태

-디스크샷@오피스의 현재 상태를 확인합니다. 사용가능한 영역을 알려줍니다.



-①: 디스크샷(보호막)을 생성한 후 원본에서 변경된 데이터를 저장하는 공간으로 보호막 생성 이후 사용된 공간과 사용가능한 공간을 보여줍니다.

-②: 디스크샷@오피스를 사용하고 있는 디스크 공간에 대한 정보이며, 보호영역에 대한 효율을 나타냅니다.

-③새로고침: 위의 내용을 갱신합니다.


## 6. 고급옵션



### ①일반

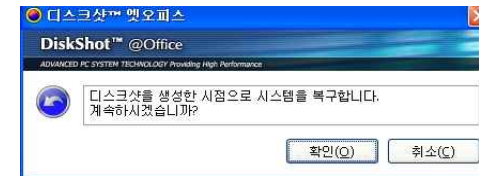
-관리자 설정: 비밀번호를 설정합니다. 초기 비밀번호는 '0000'입니다.

### -작업표시줄 설정

#작업표시줄 아이콘 숨김: 작업표시줄에서 디스크샷 TrayIcon  을 숨김 (창열기: WIN+BackSpace키)

#작업표시줄 메뉴 잠금: 작업표시줄- TrayIcon  마우스 우측버튼- 메뉴를 잠금. 

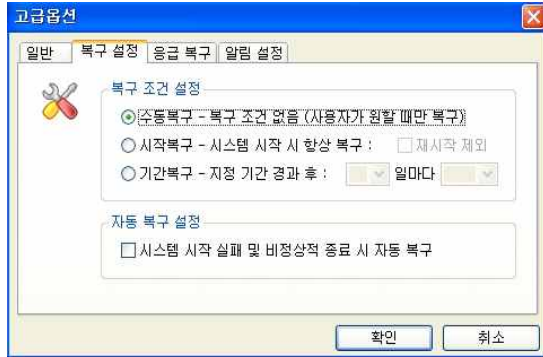
#복구 단축키 사용: Win + Ctrl + BackSpace키를 누르면



비밀번호 확인 없이 복구를 실행합니다.



② 복구 설정



-복구 조건 설정

#수동 복구: 사용자가 원할 때만 복구

#시작 복구: 매부팅 시 복구

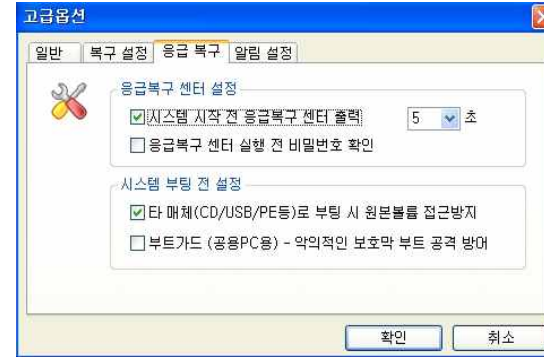
(재시작 제외: 시작 복구에 예외사항을 둠, 프로그램 설치 후 재부팅이나 정상적인 재부팅 시에는 복구를 실행하지 않고 PC가 완전히 종료된 후 다시 부팅 시에만 복구됨)

#기간 복구: 사용자가 지정한 기간에 따라 복구

(사용자가 지정해 놓은 기간 경과 후 부팅 시 복구)

-자동 복구 설정: PC의 전원이 비정상적으로 종료되었을 경우 혹은 블루 스크린 등의 예상치 못한 문제가 부팅 시에 발생할 경우 자동으로 복구한 다음 부팅합니다.

③ 응급 복구



-응급 복구 센터 설정

#시스템 시작 전 응급 복구 센터 출력: 시스템 시작 전 응급 복구 센터로 진입하기 위한 대기 시간 설정

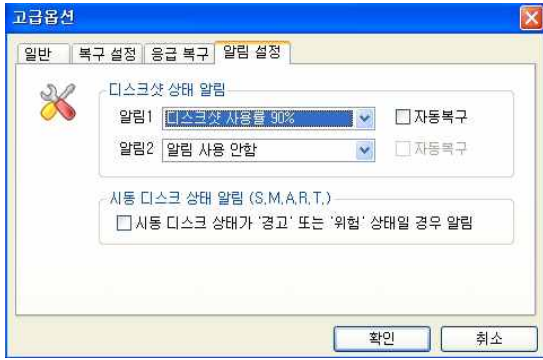
#응급 복구 센터 실행 전 비밀번호 확인: 체크 시 비밀번호 확인

-시스템 부팅 전 설정

#타 매체(CD/USB/PE등)로 부팅 시 원본 볼륨 접근 방지: 타 매체로 부팅 시 원본 볼륨으로의 접근을 방지합니다.

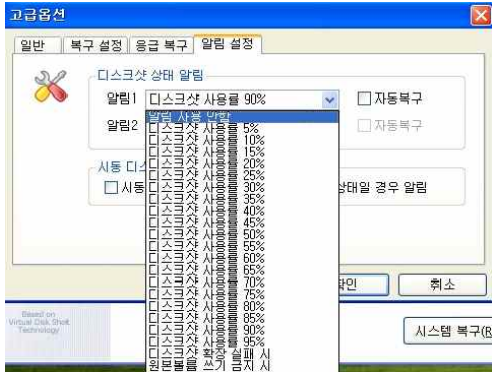
#부트가드 (공용PC용)- 악의적인 보호막 부트 공격 방어: 악의적으로 mbr영역을 초기화하거나 원본 영역이 변경되어 샷이 해제될 경우 부트가드 루틴에 의하여 부팅 시 mbr이 손상된 것을 감지하고 안전하게 보호된 원본상태의 환경을 제공합니다.

④알림 설정



-디스크샷 상태 알림

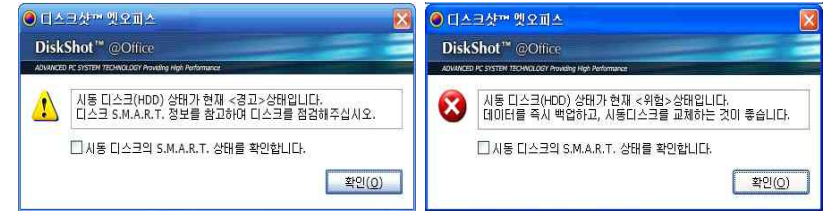
#디스크샷 사용률을 지정하고 자동복구를 체크하면 보호영역의 사용률이 지정량을 초과하면 리부팅시 복구됩니다.



-시동 디스크 상태 알림(S.M.A.R.T)

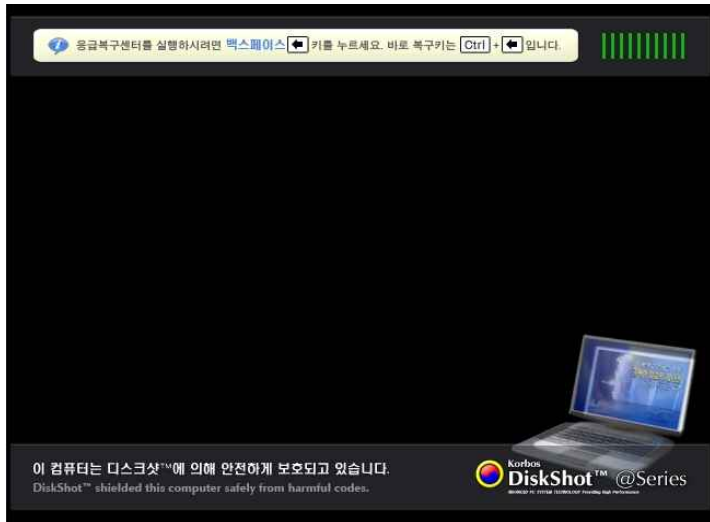
#디스크샷 자체적으로 시동 디스크의 상태를 체크하여 시동 디스크의 상태가 아주 좋지 못한 경우(위험), 상태가 다소 좋지 못한 경우(경고) 등급인 경우 알림 창을 띄웁니다.

Ex) 시동 디스크 상태가 '경고', '위험'인 경우



#### IV. 응급 복구 센터

-OS가 정상적으로 부팅하지 않는 경우 응급 복구 센터로의 진입이 가능합니다.



#수동 복구일 때: 진입 단축키는 'BackSpace키', 바로 복구 키는 'Ctrl + BackSpace키'

#자동(매부팅) 복구일 때: 진입 단축키는 'Shift키'



**V. 데이터 링크 (디스크@오피스Pro만 지원 가능)**

-데이터 링크란?

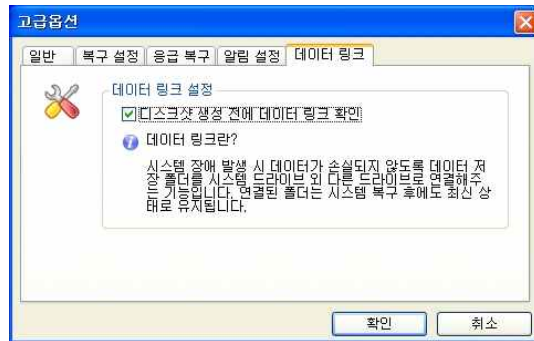
사용 중인 데이터를 외형적으로는 C드라이브에 저장되어 있는 것처럼 보이지만 실제로는 C드라이브가 아닌 다른 드라이브의 폴더에 링크를 걸어 저장되게 함으로써, C드라이브 자체의 복구로 인해 사용자의 최신 데이터가 유실되는 것을 막아주는 기능입니다.

단, 데이터 링크에서 사용하는 기술은 NTFS 파일 시스템 자체에서 제공하는 기술로 구현되기 때문에 NTFS 방식의 파일 시스템에서만 동작하게 됩니다.

네트워크를 통한 데이터 링크는 허용되지 않습니다.

시스템 드라이브가 아닌 다른 하드디스크, 파티션 드라이브가 필요합니다.

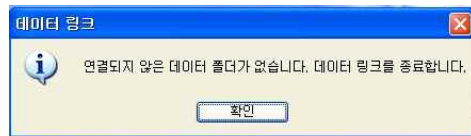
-데이터 링크 설정



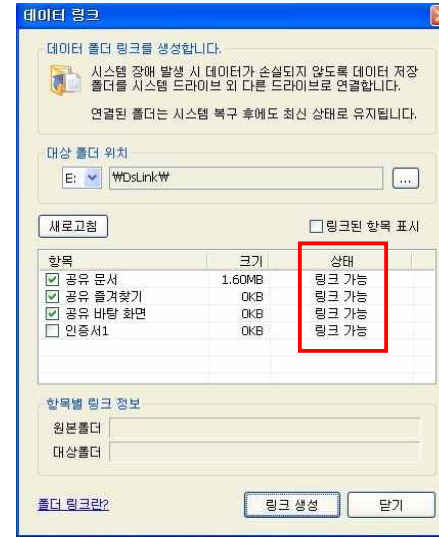
#데이터 링크 설정이 가능한 경우

- 1) 디스크샷 설치 시 고급 옵션에서 데이터 링크를 설정한 경우
- 2) 디스크샷(보호막)을 해지하고 데이터 링크를 설정한 경우

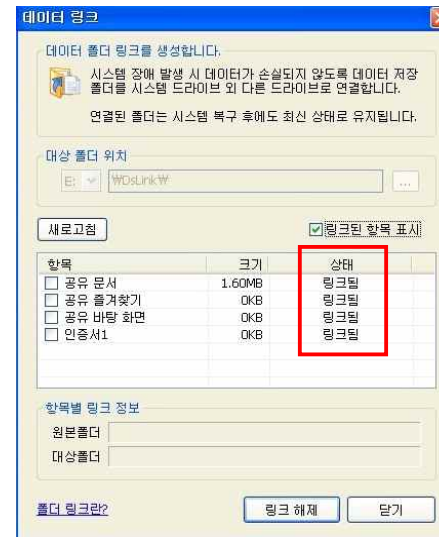
-디스크샷(보호막)을 생성 하여 아래 메시지를 확인합니다.



-대상 폴더 위치를 설정한 후 링크할 폴더를 선택하고 링크 생성을 클릭합니다.



-링크 생성을 실행하면 C:\W에 있는 폴더의 파일이 설정된 폴더로 이동합니다. 파일 크기에 따라 시간이 소요될 수 있습니다. 링크를 모두 마치면 링크됨으로 표시됩니다.



-데이터 링크 설정 방법

데이터 링크를 통하여 설정한 폴더의 기본값은 아래와 같이 설정되어 있습니다.

설정 파일은 INI 파일로 저장되며 기본 위치는 C:\windows\Dslink.ini이고, 메모장을 이용하여 편집할 수 있습니다.

#데이터 링크의 기본 설정 값.

```

Global]
SelectAll=0
2) DstPath=WDiskShot UserDataW
5) DefUserID=@HKCU[IdentitiesWDefault User ID]
[공유 문서]
3) SrcPath=@HKLM[SoftwareWMicrosoftWWindowsWCurrentVersionWExplorerWShell FoldersWCommon Documents]
4) DstFolder=Documents
[내 문서]
Select=1
SrcPath=@HKCU[SoftwareWMicrosoftWWindowsWCurrentVersionWExplorerWUser Shell FoldersWPersonal]
DstFolder=My Documents
[즐거찾기]
Select=1
SrcPath=@HKCU[SoftwareWMicrosoftWWindowsWCurrentVersionWExplorerWUser Shell FoldersWFavorites]
DstFolder=Favorites
[바탕 화면]
Select=1
SrcPath=@HKCU[SoftwareWMicrosoftWWindowsWCurrentVersionWExplorerWUser Shell FoldersWDesktop]
DstFolder=Desktop

[아웃룩 익스프레스 5.0]
6) SrcPath=@HKCU[IdentitiesW%DefUserID%WSoftwareWMicrosoftWOutlook ExpressW5.0WStore Root]
DstPath=MailBox

```

- 1) 각 항목의 이름은 [ ]로 구분하며 섹션이라 부릅니다.
- 2) [Global] 섹션의 DstPath는 필수 항목입니다. (데이터 링크 폴더의 기본 저장 위치)
- 3) SrcPaths는 저장하고자 하는 폴더의 경로를 지정하는 함수입니다. 지정 경로를 절대 경로 값으로 설정 가능하지만 PC에 따라 변경될 수 있으므로 환경변수를 선언하여 경로를 지정하는 함수
- 4) DstFolder는 저장될 폴더에 구분될 폴더명입니다.
- 5) [Global] 섹션에 사용자 변수를 추가할 수도 있습니다. 위의 내용에서는 DefUserID라는 사용자 변수가 사용되었고, 이 변수는 [아웃룩 익스프레스 5.0]에서 환경변수(%DefUserID%)처럼 사용되고 있습니다.
- 6) [ ] 섹션 항목의 SrcPath가 C:\에서 발견되지 않으면 데이터링크 실행창의 항목에는 나타나지 않으므로, 많은 프로그램의 데이터 폴더를 추가해 두어도 상관없습니다.

VI. 관련 사이트

- 기능설명 및 사용자 커뮤니티 [www.diskshot.com](http://www.diskshot.com)
- 제품 및 매뉴얼 다운로드 [www.wonderbiz.co.kr](http://www.wonderbiz.co.kr)

[www.wonderbiz.co.kr](http://www.wonderbiz.co.kr)  
기술지원 ☎02-3472-6650

